

MAJANDUSAASTA ARUANNE

aruandeaasta algus: 01.01.2022

aruandeaasta lõpp: 31.12.2022

nimi: Mittetulundusühing GTL Lab

registrikood: 80570154

tänav: E. Vilde tee

maja ja korteri number: 138-88

linn: Tallinn

maakond: Harju maakond

postisihnumber: 12614

telefon: +372 56642177

e-posti aadress: maarjahallik@msn.com

Sisukord

Tegevusaruanne	3
Raamatupidamise aastaaruanne	7
Bilanss	7
Tulemiaruanne	8
Rahavoogude aruanne	9
Netovara muutuste aruanne	10
Raamatupidamise aastaaruande lisad	11
Lisa 1 Arvestuspõhimõtted	11
Lisa 2 Annetused ja toetused	12
Lisa 3 Sihtotstarbeliselt finantseeritud projektide otsesed kulud	12
Lisa 4 Tööjõukulud	12
Lisa 5 Seotud osapooled	12
Aruande allkirjad	14

GTL Lab Tegevusaruanne 2022

Sissejuhatus

Vastavalt põhikirjale on mittetulundusühing GTL Lab (loodud 17.09.2019) avalikes huvides tegutsev organisatsioon, mille eesmärgiks on luua, uurida ja levitada transformatiivseid hariduslikke ja sotsiaalselt innovaatilisi meetodeid, mudeleid, vahendeid ning sekkumisi. Liikmete arv on aruande esitamisel endiselt 2: Maarja Hallik ja Anu Tammeleht. MTÜ tegevustes osaleb siiski ka teisi inimesi.

Ka sellel majandusaastal (01.01.2022-31.12.2022) viis MTÜ ellu tegevusi vastavalt põhikirjale. Nende hulka kuulusid haridusliku koostööprogrammi Proovikivi ellu viimine ning "Koos suudame" konkursi korraldamine koostöös Siseministeeriumiga, samuti jätkasime kesta.me platvormi arendustööga kaasates sellesse tudengeid. Allpool kirjutame igast tegevusest veidi lähemalt.

Proovikivi innovatsioonilabor - kevad 2022 (sügis 2022 kahjuks ei jõudnud korraldada)

Kevad 2022 jätkasime Proovikivi innovatsioonilaboriga ehk õpetajatele ja noorsootöötajatele suunatud täienduskoolitusega. 2021-2022. õ-a. osales Proovikivi innovatsioonilaboris, mis oli ühtlasi IV lend, 22 osalejat. Täpsem osalejate profiil on leitav 2021. a. aruandest. Toimusid igakuised kohtumised Zoomi teel, kuna sel ajal oli veel võrdlemisi ebakindel periood seoses Covidiga. Selle õ-a. puhul oli aga eriti rõõmustav, et paarist koolist oli osalemas terve meeskond, mis aitas kaasa projektipõhise õppe rakendamise edukusele ja lõpetamise %-ile. Innovatsioonilabori lõpetasid, st esitasid kõik kohustuslikud tööd, ja seda tõendava tunnistuse said ametlikult 13 osalejat, mis on seni meie kõige suurem lõpetajate hulk.

Tegime taas koostööd Haridusinnovatsiooni keskusega (HIK), et saaksime õpetajatele pakkuda ametlikud täienduskoolituse tunnistused, paremini registreerimisprotsessi administreerida ja infot levitada ja Juhani jt HIK kanalite kaudu, et jõuda rohkemate õpetajateni. Loe lähemalt eelmise aasta aruandest. Kevad 2022. andis mõista, et selline skeem toimis ja tasust saadud tulu kattis administratiivse töö, sh tunnistuste väljastamise, ning ühtlasi saime ülikooli kaudu maksta sümboolse tasu kahele koolitajale. Antud juhul siis ehe näide MTÜ ja ülikooli koostööst.

Paraku jäi MTÜ poolt 2022. a. teises pooles ehk pärast suve kommunikatsioon osalejatega puudulikuks (õppekoht) ning me ei jõudnud enam innovatsioonilaboriga jätkata, sest kogu MTÜ tuumik oli äärmiselt hõivatud - kõik olid lisaks MTÜ tegevustele rohkem kui täisajaga tööl ning lisaks sellele kaks juhtliiget olid lõpetamas doktorantuuri...

Tudengite kaasamine

2022. aastal kaasasime samuti tudengeid - praktikante, magistrante, ja toimus ka ELU projekt kevad 2022 ning sügis 2022. alustasime uue ELU projektiga.

Kevadel 2022 oli Proovikivis **praktikal** 2 andragoogika tudengit – Marina ja Kaire, – kes tegelesid nii arendustöö kui koolitamisega. Andsime neile “vabad käed” ja pakkusime tuge erinevate tegevuste planeerimisel ning läbiviimisel. Proovikivi poolse juhendaja Anu Tammelehe sõnul oli tudengitest palju abi, kuna arendasid edasi Proovikivi programmi raames loodud õppematerjale. Loe lähemalt: <https://proovikivi.ee/praktikandid-proovikivis/>

Kevad 2022 kaasjuhendas Maarja Hallik ka kahte **magistranti**, kes Proovikivi raames oma uurimistööd tegid. Mõlemad tudengid olid tegevõpetajad, kes kasutasid enda õppetöös projektipõhist õpet ja uurisid oma praktikat tegevusuuringu metodoloogiat kasutades. Tööd on leitavad siit:

- [VI klassi õpilaste keskkonnateadliku käitumise kujundamine projektipõhise õppe kaudu distantsõppe tingimustes \(Veronika Uussaar\)](#)
- [Projektipõhine õpe kodanikupädevuse toetajana 10. klassi ajalooõpetuse näitel \(Uku Valner\)](#)

2022. aasta kevadel toimus 2 elu projekti.

Proovikivi / Koos suudame ELU projekt, milles grupp jagunes kolmeks:

- I grupp - “Proovikivi laieneb” - valmis video, reklaamklipp, artikkel.
- II grupp - “Koos suudame” konkurss - turundustegevused, väljakutseks oli jõuda võimalikult paljude koolide ja noortekeskusteni.
- III grupp - “Proovikivi koolitus ja veeb” - kogukonna lehe loomine (abis oli ka Clivecode OÜ) ja koolituste esimeste moodulite mustandite loomine.

Kuna Proovikivi / Koos suudame ELU järgmine projekt kestis sügis 2022 kuni kevad 2023, siis sellest saab lugeda lähemalt järgmise aasta aruandes.

Samuti toimus kevad 2022 **kesta.me ELU projekt**, milles samuti oli 3 rühma:

- I rühm “Kestliku arengu mõisted” - uuriti ja defineeriti [mõisteid](#), mida saaksime kasutada. Sügis 2022 tegeles Riigikantselei praktikant nendega edasi.
- II rühm “Kestame kommunikatsiooniplaani täiendamine/loomine” - lisaks uuele kommunikatsiooniplaanile loodi nt selline [video](#).
- III rühm “Ligipääsetavuse analüüs ja ettepanekud” - tehti intervjuusid, veebilehe analüüsi ja palju häid soovitusi edasiarenduseks.

Kevad 2022 oli kaasatud ülikooli kursuse kaudu ka grupp **IT-tudengeid**, kes aitasid edasi arendada kesta.me ja Proovikivi väljakutsetega seotud prototüüpi - tudengite grupijuht oli German Eiter. Kahjuks ei saanud prototüüpi *live*'i panna, kuid GitHubis on kood olemas.

Pisut oli 2022. aastal seotud MTÜ-ga ka ELU projekt õpistrateegiatest, mida juhendas meie meeskonna liige Merike Saar. Tudengite loodud videod said üles Proovikivi Youtube'i: https://www.youtube.com/watch?v=sQbaMhheNM&list=PLWNWQs_4ZA50e8MrmSb1AKKHplj3pkSxr

“Koos suudame” konkurs

2022. aasta kevadel olime esimest korda korraldamas “Koos suudame” konkursi koostöös Siseministeeriumiga. Koostöö eesmärk oli see, et Proovikivi toetab õpetajaid/juhendajaid ja pakub väljakutseid, et konkursitööd võik olla kvaliteetsemad ning õpingutega seotud. Kokkuvõttes läks konkurs hästi, kuid kommunikatsiooni ja turunduse osas on veel palju õppida. 9. juunil toimus võidutööde tähistamine, loe lisa: <https://proovikivi.ee/koos-suudame-konkursitoode-tunnustamine/>

2022. aasta sügisel jätkasime koostöös Siseministeeriumiga konkursi korraldamist. Koos veelgi muudetud konkursi statuuti ja hindamisjuhendit (need said sel aastal oluliselt selgemad ja paremad). Kaasasime ka ELU tudengid Tallinna Ülikoolist ning mõnevõrra muutsime ka konkursi kuupäevi. Oleme Siseministeeriumile äärmiselt tänulikud, kuna koostöö “Koos suudame” konkursi raames toetab (ka finantsiliselt) meie teisi tegevusi ja pakub lisaks praktilist õpikogemust Tallinna Ülikooli tudengitele.

Osale koolinoorte konkursil "Koos suudame"!

KOOLINOORTE KONKURSS „KOOS SUUDAME“ OOTAB TAAS 6.-12. KLASSI NOORTE PROJEKTE, MIS PARANDAVAD KODUKOHA, NOORTE VÕI LAIEMALT ÜHISKONNA HEAOLU

- Märka kodukoha probleemi või kasuta Proovikivi väljakutset (proovikivi.ee)
- Mõtle, kuidas seda lahendada ja loo oma projekt
- Veena, et sinu projekt teeb noorte, oma kodukoha või Eesti ühiskonda paremaks

LISAINFO JA TÖÖ ESITAMINE: teevit.ee/koos-suudame/

VÕISTLUSTÖÖDE ESITAMINE ALGAB 20. MÄRTS JA LÕPEB 20. APRILL 2023

Parimatele töödele stipendiumid: 2 x 500 eur, 2 x 300 eur ja 2 x 200 eur. Võidutööjuhendajatele 6 x 150 eurot.

SISEMINISTEERIUM HARIDUS- JA NOORTEAMET Teevit NOORTEINFO KODU PROOVIKIVI

“Koos suudame” konkursi plakat 2022-23 õ-a

Muud sündmused

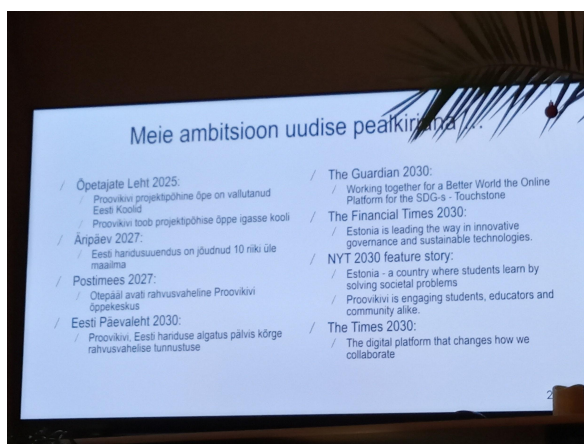
8.02.2022 toimus Proovikivi inspiikas ehk inspireeriv sündmus noortele ja nende juhendajatele, kes Proovikivi väljakutsetes osalevad ja projekte teevad. Kuulama olid oodatud muidugi ka kõik teised huvilised!

Lisainfo ja salvetus:

<https://proovikivi.ee/proovikivi-inspiikas-rohenujimine-ringmajandus-ja-vaimne-tervis/>

Organisatsiooni ja meeskonna areng

Jaanuar-veebruar 2022 oli meil privileeg meeskonnana töötada coachiga. Võitsime 2021. a. lõpus Tallinna Ülikooli ELU projektide tunnustamisüritusel auhinna, mille raames ülikool võimaldas meil teha midagi, mis toetab meie arengut (osaleda täiendkoolitusel vms). Otsustasime, et kasutame summa ära coachinguks, kuna see tundus meile kõige praktilisem. Tegime koostööd Kersti Peenemaga, kes aitas meil läbi mõelda, kuidas meil Proovikivi projektiga läheb, millest unistame, mida meeskonnaliikmed vajavad, kui palju meie nägemused ühtivad jms. Suureks rõõmuks oli arusaamine, et oleme kõik algatusele pühendunud - isegi, kui palju ressursi (nt. aega, raha) pole, siis liigume n-ö miinimum programmiga siiski edasi (2022. a. teisel poolel just nii läkski).



Kasutasime LEGO tösimängu, et oma ideedest rääkida, ja “uudiste pealkirju”, et tulevikuvisioni ja unistusi “hoomatavamaks” muuta

Kokkuvõte

2022. oli üsna tormiline aasta - kuigi kevad 2022. olime veel Proovikivi innovatsioonilaborit tegemas ja see läks kokkuvõttes hästi, siis meeskonna suure koormuse tõttu jätkasime sügis 2022 n-ö miinimum programmiga ja keskendusime peamiselt “Koos suudame” konkursile ja tudengite ELU projektile. Aasta üheks tipp hetkeks oli kindlasti meeskonnaga osalemine coachingu sessioonidel. Samuti tähistame tiimi edasiminekuid professionaalselt ja õnnitleme Anu, kellest sai PhD detsembris 2022!

Raamatupidamise aastaaruanne

Bilanss

(eurodes)

	31.12.2022	31.12.2021
Varad		
Käibevarad		
Raha	5 173	1 555
Nõuded ja ettemaksed	0	41
Kokku käibevarad	5 173	1 596
Kokku varad	5 173	1 596
Kohustised ja netovara		
Kohustised		
Lühiajalised kohustised		
Võlad ja ettemaksed	50	67
Sihtotstarbelised tasud, annetused, toetused	5 090	1 453
Kokku lühiajalised kohustised	5 140	1 520
Kokku kohustised	5 140	1 520
Netovara		
Eelmiste perioodide akumulieeritud tulem	76	500
Aruandeaasta tulem	-43	-424
Kokku netovara	33	76
Kokku kohustised ja netovara	5 173	1 596

Tulemiaruanne

(eurodes)

	2022	2021
Tulud		
Annetused ja toetused	1 888	10 076
Kokku tulud	1 888	10 076
Kulud		
Sihotstarbeliselt finantseeritud projektide otsesed kulud	-1 890	-10 471
Mitmesugused tegevuskulud	-41	-29
Kokku kulud	-1 931	-10 500
Põhitegevuse tulem	-43	-424
Aruandeaasta tulem	-43	-424

Rahavoogude aruanne

(eurodes)

	2022	2021
Rahavood põhitegevusest		
Põhitegevuse tulem	-43	-424
Põhitegevusega seotud nõuete ja ettemaksete muutus	41	13
Põhitegevusega seotud kohustiste ja ettemaksete muutus	-17	-1 539
Laekumised sihtotstarbelistest tasudest, annetustest, toetustest	3 637	-4 576
Kokku rahavood põhitegevusest	3 618	-6 526
Kokku rahavood	3 618	-6 526
Raha ja raha ekvivalendid perioodi alguses	1 555	8 081
Raha ja raha ekvivalentide muutus	3 618	-6 526
Raha ja raha ekvivalendid perioodi lõpus	5 173	1 555

Netovara muutuste aruanne

(eurodes)

			Kokku netovara
	Sihtkapital/Osakapital nimiväärtuses	Akumuleeritud tulem	
31.12.2020	0	500	500
Aruandeaasta tulem	0	-424	-424
31.12.2021		76	76
Aruandeaasta tulem		-43	-43
31.12.2022		33	33

Raamatupidamise aastaaruande lisad

Lisa 1 Arvestuspõhimõtted

Üldine informatsioon

MTÜ raamatupidamise aastaaruanne on koostatud kooskõlas Eesti finantsaruandluse standardiga (EFS). EFS on rahvusvaheliselt tunnustatud arvestuse ja aruandluse põhimõtetele tuginev finantsaruandluse nõuete kogum, mille põhinõuded on kehtestatud raamatupidamise seadusega ning mida täpsustavad Raamatupidamise Toimkonna juhendid, mis on kehtestatud rahandusministri määrusega.

Majandustehinguid kirjendatakse soetusmaksumuse printsiibi kohaselt nende tekkimise momendil tegelikus väärtuses. Raamatupidamise aruanded koostatakse tekkepõhise arvestusprintsiibi kohaselt.

Tulude, kulude ja tulemi kajastamiseks on järgitud Raamatupidamise Toimkonna juhendis „Mittetulundusühingud ja sihtasutused“ toodud tulemiaruaude skeemi.

Raamatupidamise aastaaruanne on koostatud eurodes.

Raha

Raha ja selle ekvivalentidena kajastatakse bilansis raha kirjel ja rahavoogude aruandes kassas olevat sularaha, arvelduskontode jääke (v.a. arvelduskrediit), kuni 3-kuulisi tähtajalisi deposiite ning rahaturufondi osakuid. Arvelduskrediiti kajastatakse bilansis lühiajaliste laenukohustuste koosseisus.

Välisvaluutas toimunud tehingud ning välisvaluutas fikseeritud finantsvarad ja -kohustised

Ettevõtte arvestusvaluuta on euro. Välisvaluutas toimunud tehingute kajastamisel on aluseks võetud tehingu toimumise päeval ametlikult kehtinud Euroopa Keskpannga valuutakursid.

Nõuded ja ettemaksud

Nõuete ostjate vastu kajastatakse ettevõtte tavapärase äritegevuse käigus tekkinud lühiajalisi nõudeid. Nõudeid ostjate vastu kajastatakse korrigeeritud soetusmaksumuses s.o. nominaalväärtus miinus tagasimaksud ning vajadusel tehtavad allahindlused). Nõuete allahindlust kajastatakse, kui esineb objektiivseid tõendeid selle kohta, et kõik nõuete summad ei laeku vastavalt nõuete esialgsetele lepingutingimustele. Asjaoludeks, mis viitavad võimalikule nõuete väärtuse langusele, on võlgniku pankrot või olulised finantsraskused ning maksetähtaegadest mittekinnipidamine. Individuaalselt oluliste nõuete väärtuse langust (st. vajadust allahindluseks) hinnatakse iga ostja kohta eraldi, lähtudes eeldatavasti tulevikus laekuvate summade nüüdisväärtusest. Selliste nõuete puhul, mis ei ole individuaalselt olulised ja mille suhtes ei ole otseselt teada, et nende väärtus oleks langenud, hinnatakse väärtuse langust kogumina, arvestades eelmiste aastate kogemust laekumata jäänud nõuete osas. Ebatõenäoliselt laekuvate nõuete allahindlussumma on vahe nende nõuete bilansilise väärtuse ja tulevaste rahavoogude nüüdisväärtuse vahel, kasutades sisemiseintressimäära meetodit. Nõuete bilansilist väärtust vähendatakse ebatõenäoliselt laekuvate nõuete allahindlussumma võrra ning kahjum allahindlusest kajastatakse kasumiaruandes mitmesuguste tegevuskuludena. Kui nõue loetakse lootusetuks, kantakse nõue ja tema allahindlus bilansist välja. Varem alla hinnatud ebatõenäoliste nõuete laekumist kajastatakse ebatõenäoliselt laekuvate nõuete kulu vähendamisena.

Tulud

Tulu kajastatakse saadud või saadaoleva tasu õiglasel väärtuses, võttes arvesse kõiki tehtud allahindlusi ja soodustusi. Tulu teenuse müügist kajastatakse teenuse osutamise järel, või juhul kui teenus osutatakse pikema ajaperioodi jooksul, lähtudes valmidusastme meetodist. Intressitulu kajastatakse tuluna siis, kui tulu laekumine on tõenäoline ja tulu suurus on võimalik usaldusväärset hinnata.

Kulud

Kulude kajastamine toimub tulude-kulude vastavuse printsiibil. Kulude liigitamine toimub vastavalt tulemiaruaude skeemi nr. 1 kirjetele.

Seotud osapooled

MTÜ aastaaruande koostamisel on loetud seotud osapoolteks:

- a. omanikke;
- b. tegev- ja kõrgemat juhtkonda;

c. eespool loetletud isikute lähedasi pereliikmeid ja nende poolt kontrollitavaid või nende olulise mõju all olevaid juriidilisi isikuid.

Lisa 2 Annetused ja toetused

(eurodes)

	2022	2021
Sihtfinantseerimine tegevuskuludeks	1 608	9 076
Mittesihotsatabelised annetused ja toetused	280	1 000
Kokku annetused ja toetused	1 888	10 076

Lisa 3 Sihtotstarbeliselt finantseeritud projektide otsesed kulud

(eurodes)

	2022	2021
Tööjõukulud	0	-5 559
Kommunikatsioon ja turundus	-641	-24
Videod	-151	-91
Programmeerimine, IT teenused	-250	-1 818
Mentori ja eksperdi kulud	0	-750
Reklaam ja kujundus	-385	-1 047
Muud	-463	-1 182
Kokku sihtotstarbeliselt finantseeritud projektide otsesed kulud	-1 890	-10 471

Lisa 4 Tööjõukulud

(eurodes)

	2022	2021
Palgakulu	0	4 155
Sotsiaalmaksud	0	1 404
Kokku tööjõukulud	0	5 559
Sellest kajastatud sihtotstarbeliselt finantseeritud projektide otsese kuluna	0	5 559

Raamatupidamiskohustuslasel ei ole töötajaid.

Lisa 5 Seotud osapooled

(eurodes)

Liikmete arv majandusaasta lõpu seisuga		
	31.12.2022	31.12.2021
Füüsilisest isikust liikmete arv	2	2

Saldod seotud osapooltega rühmade lõikes

LÜHIAJALISED	31.12.2022	31.12.2021
Võlad ja ettemaksud		
Asutajad ja liikmed	50	67
Kokku võlad ja ettemaksud	50	67

LAENUKOHUSTISED	31.12.2020	Saadud laenud	Saadud laenude tagasimaksud	31.12.2021	Perioodi arvestatud intress
Asutajad ja liikmed	0	2 500	2 500	0	0
Kokku laenukohustised	0	2 500	2 500	0	0

Tegev- ja kõrgemale juhtkonnale arvestatud tasud ja muud olulised soodustused		
	2022	2021
Arvestatud tasu	0	1 950